



ORGANISME DE SOUTIEN AUX

aidants naturels
DE L'ONTARIO

VERS UN TOURNANT DÉCISIF

RAPPORT D'IMPACT 2025-26



PLAN STRATÉGIQUE

L'Organisme de soutien aux aidants naturels de l'Ontario (OSANO) a pour mission d'améliorer la vie des personnes aidantes de l'Ontario. Son plan stratégique s'articule autour de quatre objectifs clés :

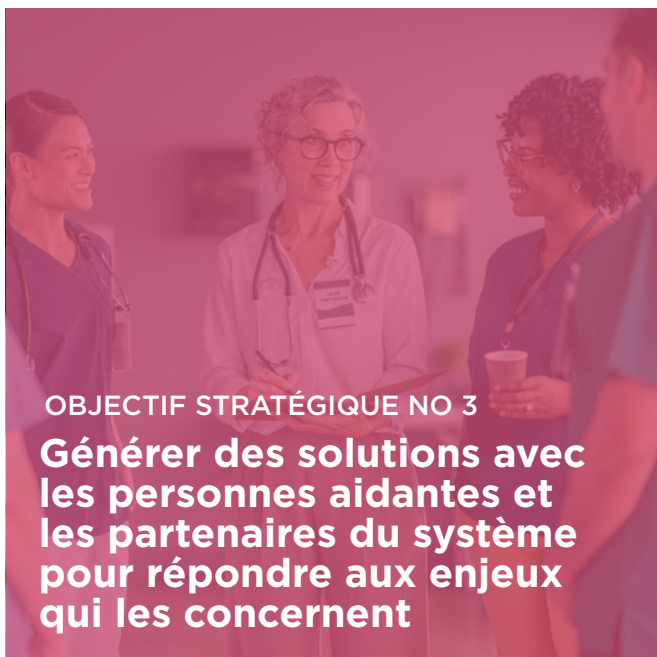
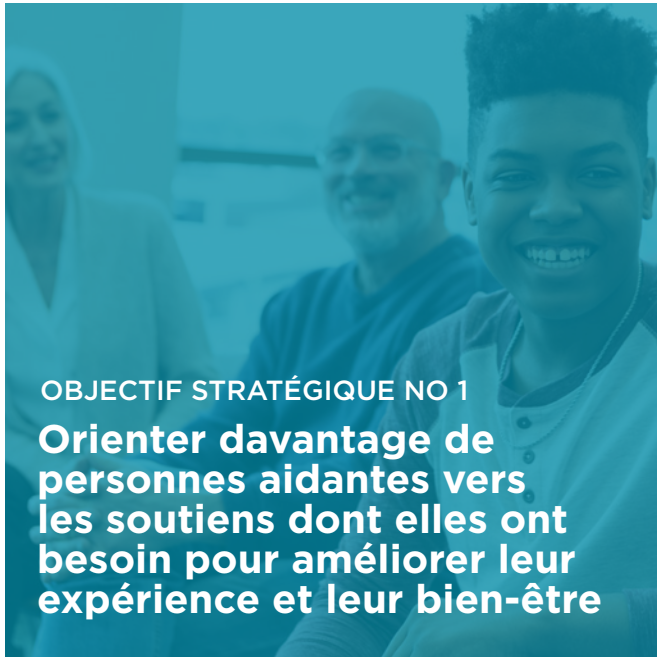


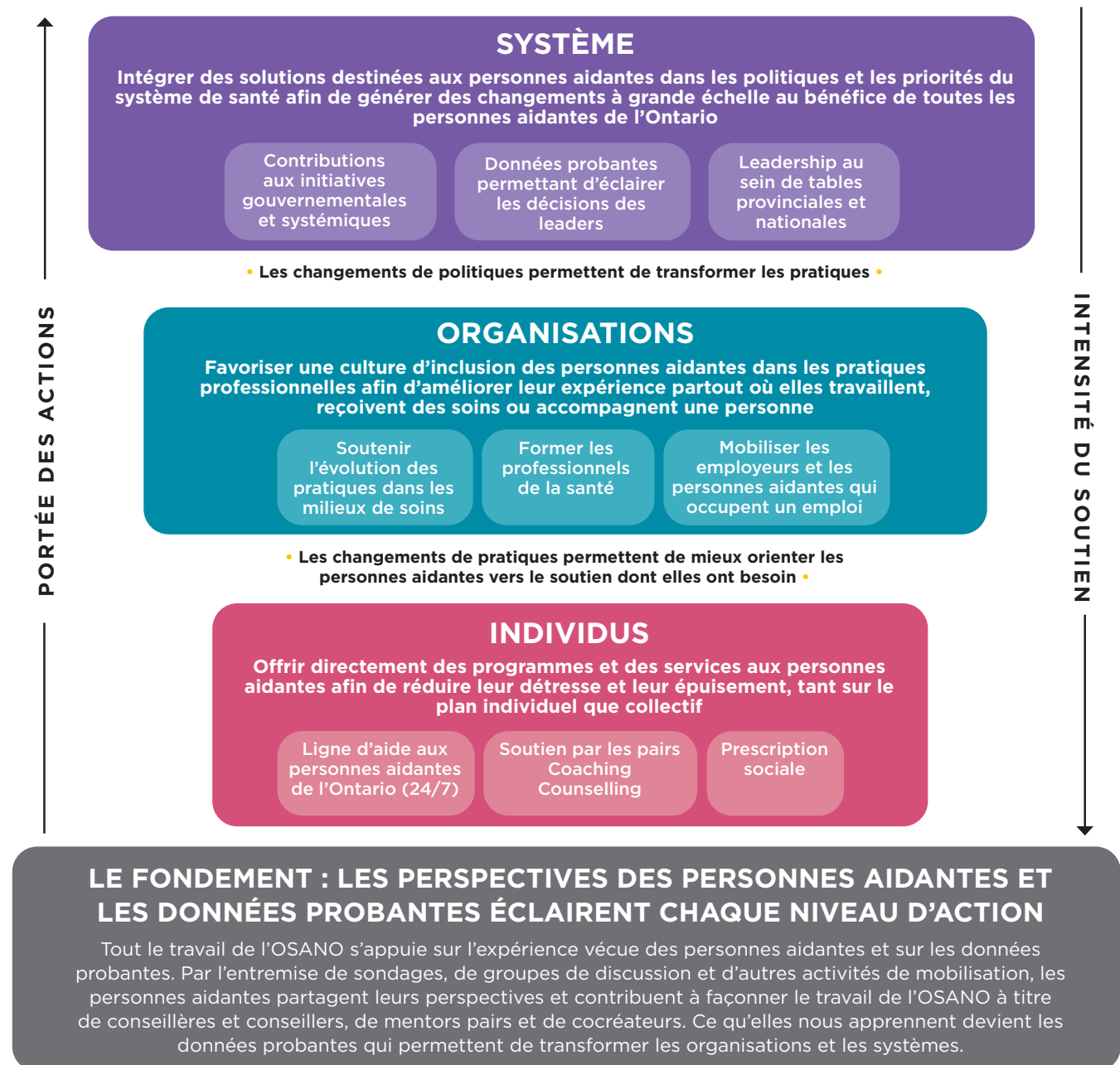
TABLE DES MATIÈRES

Comment l'OSANO génère un impact	4
Message du président du conseil d'administration et de la directrice générale	5
Témoignage d'une personne aidante	7
OBJECTIF STRATÉGIQUE NO 1 - Orienter davantage de personnes aidantes vers les soutiens dont elles ont besoin pour améliorer leur expérience et leur bien-être	
ANCRÉ Ensemble : offrir un soutien en santé mentale aux personnes aidantes au cœur des communautés	8
Renforcer le soutien aux personnes aidantes qui prennent soin d'un adulte vivant avec un trouble du développement	9
À l'écoute des personnes aidantes des régions rurales de l'Ontario	10
Renforcer le soutien aux personnes aidantes francophones	11
OBJECTIF STRATÉGIQUE NO 2 - Intégrer l'accompagnement des personnes aidantes dans la culture des soins de santé	
Centre de soutien des partenaires de soins essentiels : de la sensibilisation à l'action	12
Un exemple concret de ce qui est possible : l'Équipe Santé Ontario du Grand Fleuve	13
Le Centre de soutien des partenaires de soins essentiels récompensé pour son innovation	13
Quand l'apprentissage transforme la pratique	14
OBJECTIF STRATÉGIQUE NO 3 - Générer des solutions avec les personnes aidantes et les partenaires du système pour répondre aux enjeux qui les concernent	
Une prescription sociale pour favoriser le bien-être des personnes aidantes	15
Personnes aidantes en tant que partenaires – Journée de mobilisation des connaissances	17
OBJECTIF STRATÉGIQUE NO 4 - Faire valoir les perspectives des personnes aidantes et les données probantes pour influencer le changement	
Rapport Pleins feux sur les personnes aidantes de l'Ontario : des données probantes qui favorisent le changement	18
Faire valoir les perspectives des personnes aidantes là où les décisions se prennent	19
Les personnes aidantes à l'ère de l'intelligence artificielle et des technologies	20
Prix Impact Janet Beed – Hommage à Brina Ludwig Prout	21
Merci aux bénévoles de l'OSANO	22
Inclusion, diversité, équité et accessibilité	23
Nous sommes à un tournant décisif	24

COMMENT L'OSANO GÉNÈRE UN IMPACT

Les personnes aidantes nous disent qu'elles ont besoin que les choses soient plus simples. Cela passe par un système qui les reconnaît et par des solutions concrètes ainsi que des soutiens favorisant leur propre santé et leur bien-être.

L'OSANO a pour mission d'améliorer la vie des personnes aidantes de l'Ontario en influençant les politiques et les pratiques qui façonnent leur expérience au sein des systèmes de santé et de services sociaux, tout en leur offrant directement des programmes et des services visant à réduire le stress et l'épuisement. Pour y parvenir, l'OSANO agit à l'échelle du système, des organisations et des individus.



L'Ontario compte 4,2 millions de personnes aidantes, et ce nombre devrait atteindre 6,5 millions d'ici 2030.

Derrière chaque chiffre se trouve une personne — un membre de la famille, un ou une partenaire ou une personne de l'entourage — qui offre un soutien physique et émotionnel à quelqu'un qui en a besoin, souvent au détriment de sa propre santé, de sa situation financière et de son bien-être général. Notre plus récent [Rapport Pleins feux](#) révèle que 69 % des personnes aidantes se sentent tellement épuisées qu'elles ne savent plus si elles peuvent continuer. Les personnes aidantes fournissent jusqu'à 90 % des soins au sein du système de santé. Soutenir les personnes aidantes fait partie intégrante de la transformation du système de santé : c'est une condition essentielle à sa réussite.

En réfléchissant à la dernière année, nous constatons un changement important dans la façon dont le système de santé répond aux besoins des personnes aidantes. Depuis le lancement du Centre de soutien des partenaires de soins essentiels, l'OSANO sensibilise les acteurs du système, développe des partenariats et soutient la mise en œuvre de pratiques exemplaires favorisant la reconnaissance et le soutien des personnes aidantes. Au cours de la dernière année, ce travail a franchi une nouvelle étape. De plus en plus d'organisations de soins de santé adoptent des pratiques inclusives pour les personnes aidantes. Les partenaires du système font appel à l'expertise de l'OSANO et intègrent de plus en plus les personnes aidantes aux discussions de manière significative. Les efforts déployés au fil des années commencent à porter leurs fruits et à influencer le changement à l'échelle du système de santé. Nous sommes à un tournant décisif. Nous devons tirer parti de cet élan pour apporter des changements durables et significatifs pour toutes les personnes aidantes de la province.

La hausse de la demande pour les programmes et services de soutien direct de l'OSANO reflète également cet élan. L'an dernier, l'OSANO a rejoint des personnes aidantes lors de 207 000 interactions*, ce qui témoigne de la croissance continue de la demande pour ses programmes et services. Qu'il s'agisse de la Ligne d'aide aux personnes aidantes de l'Ontario disponible 24/7, du soutien par les pairs, du coaching, des activités éducatives ou des programmes communautaires, l'OSANO accompagne un nombre croissant de personnes aidantes.



**69 % des
personnes
aidantes
se sentent
tellement
épuisées
qu'elles ne
savent plus si
elles peuvent
continuer**

*Les interactions sont définies comme tout engagement, partage d'information, activité éducative ou soutien fourni à une personne aidante ou à des intermédiaires professionnels par l'entremise de diverses activités, programmes et services.



4,2 millions
de personnes aidantes



69 %

des personnes aidantes se sentent tellement épuisées qu'elles ne savent plus si elles peuvent continuer



4 personnes aidantes sur 5

se sentent mieux outillées pour faire face à leur situation après avoir participé à un programme de l'OSANO

Chaque interaction représente une occasion de réduire l'épuisement et la détresse des personnes aidantes et de changer leur expérience. L'an dernier, quatre personnes aidantes sur cinq ayant participé à un programme de l'OSANO ont affirmé être mieux outillées pour faire face à leur situation.

La mission de l'OSANO est d'améliorer la vie des personnes aidantes en Ontario. Nous ne pouvons pas accomplir ce travail seuls. Soutenir les personnes aidantes doit être une responsabilité partagée entre les systèmes de santé et les services sociaux. Cela implique que toutes les personnes qui contribuent au système de santé reconnaissent les personnes aidantes comme des partenaires de soins essentiels. Cela exige également que les employeurs comprennent la réalité des personnes aidantes au travail et que le milieu de l'éducation reconnaisse les défis uniques auxquels font face les étudiant·e·s qui assument des responsabilités d'aidance. **Les histoires présentées dans ce rapport ne racontent pas seulement ce que l'OSANO a accompli. Elles démontrent aussi ce qui devient possible lorsque nous travaillons ensemble.**

Nous remercions chaleureusement nos bailleurs de fonds, qui rendent ce travail possible, les organisations qui collaborent avec l'OSANO ainsi que les bénévoles ayant une expérience vécue en tant que personnes aidantes qui contribuent à nos programmes et services en agissant comme mentors pairs, conseillers et administrateurs. Nous vous sommes profondément reconnaissants de votre soutien.

Nous sommes fiers de ce que nous avons accompli au cours de la dernière année. Pour l'avenir, nous avons des objectifs ambitieux qui reflètent notre engagement profond à améliorer la vie des personnes aidantes en Ontario. Nous avons hâte de poursuivre notre travail avec les personnes aidantes et les leaders du système afin de faire progresser le changement et d'offrir de nouveaux programmes et services aux personnes qui ont besoin de soutien.

Sincèrement,

Yves Savoie

Président du conseil d'administration

Amy Coupal

Directrice générale

TÉMOIGNAGE D'UNE PERSONNE AIDANTE

« Je ne savais pas qu'il existait du soutien pour moi »

Mon parcours de deuil a commencé lorsque ma mère, puis mon père, ont reçu un diagnostic de cancer en phase terminale. Prendre soin d'eux est rapidement devenu épuisant. J'avais l'impression de n'avoir aucun contrôle sur la situation et de savoir que, quoi que je fasse, cela ne changerait pas l'issue. C'était le sentiment le plus solitaire et le plus isolant que j'aie jamais vécu.

Ils sont décédés à 19 mois d'intervalle.

Je ne me considérais pas comme une personne aidante. J'étais simplement une fille qui essayait d'aider les personnes qu'elle aimait. La situation est devenue si difficile à porter que j'ai cessé de prendre soin de moi. Tout le reste semblait disparaître. Comment penser à ses propres besoins lorsqu'on veut consacrer toute son énergie à ceux qu'on aime ?

Un jour, une ancienne collègue, qui connaissait ma situation, m'a appelée pour me parler du programme ANCRÉ Ensemble de l'OSANO. Je me souviens avoir pensé : « Attendez... il existe du soutien pour moi ? »

Dès que j'ai accepté d'y participer, la peur s'est installée. Beaucoup des émotions que l'on ressent comme personne aidante semblent honteuses : l'épuisement, le ressentiment, le deuil que l'on croit ne pas avoir le droit de vivre encore. Puis je me suis demandé : et s'il existait des personnes qui comprenaient vraiment ce que je vivais ? Pourquoi me priver de cette possibilité ? Alors, j'y suis allée.

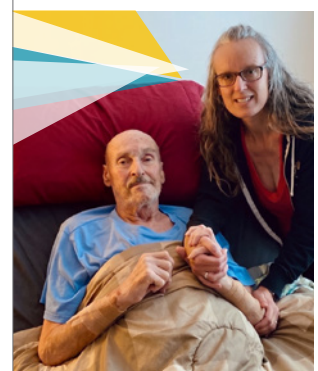
Dès le début du premier webinaire ANCRÉ, j'ai eu l'impression qu'une flèche atteignait directement mon cœur. J'étais dans une salle remplie de personnes aidantes aux parcours très différents et, pour la première fois, je ne me sentais plus seule.

Au terme des huit semaines, j'avais compris que j'étais suffisamment importante pour demander du soutien. Que mettre des mots sur ce que l'on ressent au fond de soi est essentiel. Bien sûr, certaines choses m'étaient déjà familières — la thérapie ne m'était pas étrangère — mais le programme ANCRÉ les a rendues concrètes.

Et cela a tout changé.

Je veux que chaque personne aidante le sache : il existe du soutien. Et il est aussi là pour vous.

— Karen, personne aidante



OBJECTIF STRATÉGIQUE NO 1

Orienter davantage de personnes aidantes vers les soutiens dont elles ont besoin pour améliorer leur expérience et leur bien-être

Le premier objectif stratégique de l'OSANO consiste à orienter davantage de personnes aidantes vers les soutiens dont elles ont besoin pour améliorer leur expérience et leur bien-être. Au cours de la dernière année, cela s'est traduit par l'offre de programmes en santé mentale au sein des communautés, le renforcement des réseaux de soutien par les pairs, une meilleure compréhension des besoins des personnes aidantes vivant dans les régions rurales de l'Ontario et l'approfondissement du soutien offert aux personnes aidantes francophones.

ANCRÉ Ensemble : offrir un soutien en santé mentale aux personnes aidantes au cœur des communautés

Le rôle de personne aidante peut être profondément isolant. La culpabilité, le deuil, l'épuisement, les moments où l'on se sent complètement seul·e : ce sont des émotions que de nombreuses personnes aidantes portent en silence, souvent sans savoir vers qui se tourner. Le programme ANCRÉ Ensemble de l'OSANO contribue à changer cette réalité en offrant un soutien structuré en santé mentale, fondé sur des données probantes, directement au sein des communautés où vivent les personnes aidantes.

ANCRÉ Ensemble est une adaptation en personne du programme ANCRÉ (un programme dédié à la sensibilisation, à l'apprentissage et au renforcement des capacités des personnes aidantes) offert en ligne par l'OSANO. Mis en œuvre en partenariat avec des organismes communautaires, le programme comprend huit séances hebdomadaires conçues autour des réalités émotionnelles



207 000

interactions avec des personnes aidantes



8 038

personnes aidantes inscrites au programme ANCRÉ



1 056

séances de coaching offertes aux personnes aidantes



ANCRÉ
ENSEMBLE

vécues par les personnes aidantes : l'épuisement, la culpabilité, le deuil, la colère, la perte d'identité et l'isolement. Les personnes participantes visionnent des webinaires psychoéducatifs, participent à des discussions de groupe animées et ont accès à des cahiers d'exercices, à des services de counselling gratuits ainsi qu'à d'autres soutiens de l'OSANO. L'OSANO fournit l'ensemble du contenu et du soutien à la mise en œuvre, tandis que les partenaires communautaires offrent l'espace et l'animation du programme.

Lancé au milieu de l'année, le projet pilote a rapidement attiré 665 personnes aidantes réparties dans 16 sites pilotes. L'évaluation du projet a révélé que 86 % des participantes et participants se sentaient davantage soutenus sur le plan émotionnel dans leur rôle de personne aidante et que 85 % avaient constaté un changement positif dans leur perception de leur situation.

L'OSANO poursuit maintenant le déploiement du programme au-delà de la phase pilote en développant de nouveaux partenariats avec des organismes communautaires partout en Ontario.

Renforcer le soutien aux personnes aidantes qui prennent soin d'un adulte vivant avec un trouble du développement

Lorsque les personnes aidantes peuvent compter sur une communauté de personnes qui comprennent réellement leur réalité — des personnes auprès desquelles apprendre, trouver du soutien et partager leur expérience — elles se sentent moins isolées et mieux outillées pour soutenir la personne dont elles prennent soin. Grâce au programme de subventions sur le renforcement des capacités des réseaux de soutien aux familles (RSF), rendu possible grâce au financement du ministère des Services à l'enfance, à la communauté et aux services sociaux, l'OSANO contribue à créer ce type de soutien.

Au cours de la dernière année, l'OSANO a accordé 43 subventions à des RSF partout en Ontario afin d'aider ces groupes à renforcer leurs capacités et à mieux soutenir et mobiliser leurs membres.

Le développement de partenariats communautaires plus solides a suscité un intérêt accru de la part de communautés culturelles diverses. L'OSANO a ainsi pu soutenir des groupes offrant un accompagnement adapté aux réalités culturelles des communautés chinoises, du sud de l'Inde, latino-américaines et 2SLGBTQIA+, en plus des RSF francophones. Ces subventions permettent aux



« La subvention a permis de structurer le réseau dès sa première année, notamment par la mise en place de rencontres régulières et d'activités diversifiées. Elle a renforcé la capacité du réseau à répondre aux besoins des familles et à maintenir leur engagement à long terme. »

— Réseau de soutien familial francophone de SDG



réseaux de mettre en œuvre des projets porteurs pour leurs membres, de renforcer les liens entre les personnes aidantes, d'améliorer leur accès au soutien et de faire valoir davantage leurs perspectives au sein de leur communauté.

À l'écoute des personnes aidantes des régions rurales de l'Ontario

Le rôle de personne aidante comporte des défis particuliers dans les régions rurales et éloignées de l'Ontario, tant pour les personnes aidantes que pour les personnes qu'elles soutiennent.

Grâce à un financement de la Fondation proches aimants Petro-Canada, l'OSANO a entrepris de mieux comprendre les pressions uniques auxquelles font face les personnes aidantes vivant dans ces communautés. Des forums tenus en personne à Thunder Bay et Stratford, suivis d'un sondage provincial auprès de plus de 200 personnes aidantes vivant dans des régions rurales et éloignées, ont permis de dresser un portrait clair de la réalité vécue lorsque la distance, l'accès limité aux services et les contraintes financières se conjuguent.

Les chiffres racontent une partie de l'histoire. Quatre-vingt-six pour cent des répondantes et répondants ont identifié le stress mental et émotionnel, l'isolement social et les difficultés financières comme leurs trois principaux défis. Soixante-trois pour cent ont indiqué que le transport constituait un obstacle important pour accéder aux rendez-vous médicaux et aux services de soutien. Plus de la moitié (56 %) ont subi des répercussions financières directes liées à leur rôle de personne aidante, notamment parce qu'elles avaient réduit leurs heures de travail ou quitté leur emploi, tout en assumant les coûts associés aux déplacements sur de longues distances.

La recherche a également mis en lumière une réalité moins visible : l'effet cumulatif des inégalités. Près de 78 % des personnes interrogées ont indiqué ne pas avoir accès à des services adaptés à leur culture ou à leur communauté dans leur région.

L'OSANO a donné suite à ces constats. Des capsules vidéo relatant les témoignages de personnes aidantes ont été produites en français et en anglais afin que leurs expériences puissent contribuer à éclairer les changements à venir. L'outil promotionnel de la Ligne d'aide a été traduit en ojibwé de l'Ouest et en oji-cri, et une nouvelle fiche-conseil a été créée pour aider les prestataires de soins à mieux comprendre la réalité des personnes aidantes vivant en milieu rural.



L'OSANO continuera à saisir les occasions de soutenir les personnes aidantes des régions rurales et éloignées de l'Ontario. Comprendre une communauté n'est que la première étape. C'est en agissant à partir de ce que l'on apprend que l'on peut réellement faire une différence.

Renforcer le soutien aux personnes aidantes francophones

Au cours de la dernière année, l'OSANO a poursuivi ses efforts afin de mieux soutenir les personnes aidantes francophones partout dans la province. L'organisation a mis à jour et enrichi ses ressources en français afin qu'elles reflètent davantage les réalités particulières de l'accompagnement dans un contexte linguistique minoritaire. L'équipe a également renforcé ses liens avec les personnes aidantes francophones afin de mieux comprendre leurs expériences et de faire rayonner leurs histoires dans les médias et ses différentes communications.

L'OSANO a également organisé des activités uniques en français, notamment une journée portes ouvertes interactive à l'automne ainsi que sa toute première activité francophone à l'occasion de la Journée nationale des proches aidants.

L'OSANO continue de tisser des liens au sein des communautés francophones de l'Ontario, tant avec les personnes aidantes qu'avec les organismes qui les soutiennent, afin d'offrir des services inclusifs, culturellement pertinents et adaptés à leurs réalités.

aidants naturels
OSANO

WEBINAIRE
PROCHES

Proche aidance interprovinciale : témoignages et stratégies

Jeudi 9 avril 2026
12 h à 13 h 30 (HE) / GRATUIT

INSCRIVEZ-VOUS

Pour toute difficulté avec votre inscription ou pour toute question, veuillez communiquer avec info@aidantsnaturels.ca ou appeler 1-888-877-5826
aidantsontario.ca

Appui
proches aidants

Chaque jour, les personnes aidantes se frayent un chemin à travers les complexités du système de santé pour soutenir leurs proches. Pour ceux et celles qui accompagnent une personne vivant dans une autre province, cette tâche est encore plus compliquée.

Dans ce webinaire, l'Organisme de soutien aux aidants naturels de l'Ontario (OSANO) et L'Appui pour les proches aidants (Appui) collaborent pour mettre en lumière les expériences de ces personnes aidantes qui doivent naviguer dans deux systèmes distincts (celui du Québec et de l'Ontario) et offrir des stratégies à tous ceux et celles qui partagent cette réalité.

Ne manquez pas cette occasion de découvrir :

- L'expérience vécue des personnes aidantes en Ontario et au Québec qui accompagnent un proche vivant dans l'autre province.
- Des astuces et des pistes pour vous guider.
- Les services offerts par l'OSANO et l'Appui pour vous aider à naviguer dans les deux systèmes provinciaux tout en prenant soin de vous-mêmes.

L'OSANO est un organisme de bienfaisance ayant pour mission d'améliorer la vie des quelque 4 millions de personnes aidantes en Ontario. L'OSANO offre aux personnes aidantes un point d'accès unique à l'information, aux services et aux soutiens qui leur donnent les moyens de réussir dans leur rôle.

Partenaire national du Gouvernement du Québec, l'Appui a pour mission d'améliorer la qualité de vie des personnes proches aidantes. En plus d'offrir des services directs aux proches aidants partout au Québec, nous soutenons le milieu communautaire et d'économie sociale afin d'augmenter et d'améliorer les mesures de soutien offertes aux proches aidants.

« C'est déjà formidable que vous publiez vos ressources dans les deux langues, mais ce matin, en cette Journée du drapeau franco-ontarien, je constate que vous créez des documents spécialement destinés à la communauté franco-ontarienne avec des personnes que nous reconnaissons. C'est une attention que j'apprécie énormément. »

— Une personne aidante francophone



OBJECTIF STRATÉGIQUE NO 2

Intégrer l'accompagnement des personnes aidantes dans la culture des soins de santé

Des hôpitaux et foyers de soins de longue durée aux soins primaires et aux services communautaires, l'OSANO travaille aux côtés des organisations et des prestataires de soins afin d'intégrer l'inclusion des personnes aidantes aux structures, aux pratiques et aux activités de formation qui façonnent les soins au quotidien. Les histoires qui suivent illustrent ce qui devient possible lorsque le système de santé reconnaît les personnes aidantes comme membres de l'équipe de soins — et lorsque cette compréhension s'enracine dès le début de la carrière des prestataires de soins.

Centre de soutien des partenaires de soins essentiels : de la sensibilisation à l'action

Il y a trois ans, l'OSANO lançait une initiative novatrice : le [Centre de soutien des partenaires de soins essentiels](#). Ce centre offre aux organisations de soins de santé les conseils, les ressources et le soutien pratique nécessaires pour identifier, inclure et soutenir officiellement les personnes aidantes comme membres de l'équipe de soins.

La croissance observée depuis son lancement témoigne à la fois de l'urgence et du besoin. En mars 2026, le Centre de soutien avait collaboré avec 525 organisations de soins de santé, dont 223 au cours de la seule année 2025-2026. Ces organisations provenaient de divers secteurs, notamment les hôpitaux, les foyers de soins de longue durée, les soins à domicile, les soins primaires, les équipes Santé Ontario et les services communautaires de soutien.



525

organisations de soins de santé en lien avec le Centre de soutien depuis son lancement



223

nouvelles organisations ayant collaboré avec le Centre de soutien en 2025-2026



8 230

prestataires de soins rejoints grâce aux activités éducatives du Centre de soutien

Le Groupe d'apprentissage des partenaires de soins essentiels a quant à lui réuni 323 organisations de différents secteurs afin qu'elles puissent partager leurs expériences et leurs démarches en matière d'inclusion des personnes aidantes. À ce jour, 146 organisations partenaires ont adopté au moins une pratique exemplaire. Le Centre de soutien a également offert plus de 350 rencontres d'accompagnement et de coaching, organisé plus de dix activités d'échange de connaissances et développé sept nouvelles ressources visant à soutenir la mise en œuvre des programmes.

Un exemple concret de ce qui est possible : l'Équipe Santé Ontario du Grand Fleuve

Pour les équipes Santé Ontario, le défi de l'inclusion des personnes aidantes est bien particulier : comment offrir une expérience cohérente aux personnes aidantes lorsqu'elles naviguent entre plusieurs organisations ?

Avec l'appui du Centre de soutien, l'Équipe Santé Ontario du Grand Fleuve (ESO du Grand Fleuve) a réuni l'Hôpital communautaire de Cornwall, le Centre de soins continus St. Joseph de Cornwall, Carefor Health and Community Services, l'Hôpital Glengarry Memorial et le Winchester District Memorial Hospital afin de mettre en place un Programme de partenaires de soins essentiels qui accompagne les personnes aidantes dans l'ensemble des établissements partenaires. Les personnes aidantes reçoivent une formation ainsi qu'une identification officielle des personnes aidantes reconnue dans chacune des organisations participantes. Ce simple outil envoie un message clair au personnel : cette personne fait partie intégrante de l'équipe de soins. Plutôt que de créer de nouveaux programmes parallèles, l'ESO du Grand Fleuve s'est appuyée sur les ressources existantes. Le Cornwall Community Hospital est devenu le centre de coordination pour la formation et l'administration des identifications officielles. Les ressources ont été adaptées et la formation du personnel harmonisée au sein de toutes les organisations participantes. Au cours de la première phase du projet, 73 personnes aidantes ont reçu la formation et 73 identifications officielles ont été remises. Une deuxième phase est déjà en préparation afin d'étendre le programme à d'autres organisations partenaires.

Le Centre de soutien des partenaires de soins essentiels récompensé pour son innovation

L'OSANO est fier d'avoir été reconnu lors des Prix d'excellence canadiens en proche aidance 2025, présentés par le Centre canadien

« Le personnel de l'Organisme de soutien aux aidants naturels de l'Ontario ainsi que les ressources liées aux partenaires de soins essentiels nous ont offert des conseils pratiques et un soutien adapté à nos besoins. Leur contribution a joué un rôle déterminant en aidant l'Équipe Santé Ontario du Grand Fleuve à développer et à mettre en œuvre son Programme de partenaires de soins essentiels. »

— Tracy Crowder,
gestionnaire de projet,
Équipe Santé Ontario
du Grand Fleuve



(De gauche à droite) Liv Mendelson, directrice générale du Centre canadien d'excellence pour les aidants; Amy Coupal, directrice générale de l'OSANO; Alison Kilbourn, gestionnaire du Centre de soutien des partenaires de soins essentiels de l'OSANO; et Lisa Salapatek, directrice, Partenariats stratégiques et innovation, à l'OSANO.

d'excellence pour les aidants. Le tout premier prix remis dans la catégorie Innovation en programmation destinée aux personnes aidantes a été décerné au Centre de soutien des partenaires de soins essentiels de l'OSANO pour son approche novatrice visant à favoriser l'inclusion des personnes aidantes dans différents secteurs du système de santé. Cette reconnaissance témoigne de l'impact du Centre de soutien de l'OSANO ainsi que de l'engagement des nombreuses organisations ontariennes qui contribuent à rendre visible le rôle essentiel des personnes aidantes au sein du système de santé.

Quand l'apprentissage transforme la pratique

Au cours de la dernière année, l'OSANO a offert 147 séances éducatives qui ont rejoint plus de 5 000 professionnels, notamment des infirmières et infirmiers, des préposé-e-s aux services de soutien à la personne (PSSP), des travailleuses et travailleurs sociaux, des paramédics ainsi que d'autres prestataires et leaders du système de santé.

L'OSANO influence non seulement ce que les prestataires de soins savent, mais aussi leur façon de pratiquer. Quatre-vingt-neuf pour cent des personnes ayant participé aux activités éducatives du Centre de soutien ont indiqué avoir l'intention d'apporter des changements à leur pratique professionnelle à la suite de cette expérience d'apprentissage.

Au cours de la dernière année, l'OSANO a travaillé avec le Centre for Advancing Collaborative Healthcare and Education (CACHE) afin d'élaborer une feuille de route visant à accroître la portée et l'impact de la formation axée sur les personnes aidantes destinée aux professionnels de la santé. Guidées par les réflexions de leaders, de prestataires et d'éducateurs provenant de 16 organisations, de nouvelles collaborations ont déjà vu le jour.

L'OSANO a également collaboré avec CACHE et Collaborative Advocacy & Partnered Education (CAPE) afin de proposer un défi à des équipes étudiantes interprofessionnelles dans le cadre du programme Senior Interprofessional Design Projects de l'Université de Toronto : comment mieux préparer les préposé-e-s aux services de soutien à la personne à collaborer avec les personnes aidantes ?

Pendant trois mois, les équipes étudiantes ont conçu des solutions concrètes : une série de balados présentant des témoignages de personnes aidantes accessibles en tout temps aux PSSP ; un atelier d'apprentissage fondé sur des études de cas et coanimé avec des personnes aidantes, accompagné de fiches-conseils et d'un guide de poche ; ainsi qu'un projet de plateforme interactive permettant aux PSSP d'accéder rapidement aux ressources de l'OSANO.

Ces solutions conçues par les étudiantes et étudiants inspirent l'OSANO à explorer de nouvelles façons de former les professionnels des soins. Mais les apprentissages sont allés bien au-delà des projets eux-mêmes.

Lorsque cette compréhension accompagne les futurs professionnels tout au long de leur carrière, la culture des soins de santé évolue d'une manière qu'aucune politique ne peut accomplir à elle seule. L'OSANO continue de développer de nouveaux partenariats afin de faire progresser la reconnaissance du rôle essentiel des personnes aidantes comme partenaires de soins.



« Les personnes aidantes jouent un rôle essentiel dans la continuité des soins. Pourtant, elles sont trop souvent ignorées et considérées comme de simples observatrices plutôt que comme des partenaires indispensables. »

— Membre d'une équipe étudiante de troisième année en sciences de la radiation médicale

OBJECTIF STRATÉGIQUE NO 3

Générer des solutions avec les personnes aidantes et les partenaires du système pour répondre aux enjeux qui les concernent

Pour générer des solutions avec les personnes aidantes et les partenaires du système afin de répondre aux enjeux qui les concernent, il faut réunir les bonnes personnes autour d'un objectif commun. Au cours de la dernière année, l'OSANO a mis à l'essai son programme de prescription sociale en collaboration avec des organismes communautaires et a mobilisé des partenaires du système afin de transformer les apprentissages partagés en actions collectives.

Une prescription sociale pour favoriser le bien-être des personnes aidantes

Les personnes aidantes jouent un rôle essentiel au sein du système de santé. Pourtant, trouver les ressources dont elles ont besoin peut être complexe, exigeant et émotionnellement épuisant. Grâce à son Programme de prescription sociale pour les personnes aidantes, l'OSANO contribue à combler cette lacune en mettant les personnes aidantes en relation avec des soutiens adaptés à leur réalité et à leurs besoins.

Le programme a d'abord été mis en œuvre à titre de projet pilote dans le Sud-Ouest et le Nord-Est de l'Ontario, en intégrant directement le soutien aux personnes aidantes dans les milieux de soins primaires intégrés et les services paramédicaux communautaires. Les prestataires de soins identifient les personnes aidantes susceptibles de bénéficier d'un soutien, leur prescrivent une prescription sociale et les mettent en relation avec un-e intervenant-e de liaison de l'OSANO.



86 %

des participantes et participants au programme de prescription sociale ont signalé une amélioration de leur bien-être mental



50 %

des personnes aidantes ayant participé au programme de prescription sociale ont réduit leurs visites en soins primaires



36 %

ont indiqué que le programme de prescription sociale avait aidé la personne dont elles prennent soin à éviter une hospitalisation

Les intervenants de liaison communiquent ensuite avec les personnes aidantes afin de leur offrir un soutien personnalisé et de les orienter vers des programmes communautaires ainsi que vers les services et programmes de l'OSANO.

Les résultats du projet pilote ont dépassé les objectifs initiaux de mise en œuvre. Le programme a été offert dans 11 sites pilotes, a reçu 142 prescriptions sociales destinées à des personnes aidantes et a permis de soutenir des personnes aidantes à travers 495 interactions. Les intervenants de liaison ont facilité 75 références vers des programmes communautaires et des services de l'OSANO, tout en établissant de nouveaux partenariats avec sept organismes communautaires et en contribuant à la création de cinq nouveaux services communautaires.

Les personnes aidantes ont exprimé un niveau élevé de satisfaction : 79 % se sont dites très satisfaites du soutien offert par les intervenants de liaison et le programme a obtenu un indice de recommandation net (Net Promoter Score) moyen de 9,5 sur 10. La majorité des participantes et participants ont indiqué s'être sentis écoutés, compris et mieux outillés pour assumer leur rôle de personne aidante. Comme l'a exprimé une personne participante : « Toutes mes expériences ont été positives. L'intervenante de liaison m'a apporté du réconfort simplement par ses conversations et l'empathie qu'elle a démontrée envers ma situation. Elle est là pour moi chaque fois que j'ai besoin d'information ou de soutien. »

Une évaluation indépendante du **projet pilote a également démontré une réduction significative du recours aux services de santé. La moitié des personnes aidantes participantes ont réduit leurs visites en soins primaires et la moitié ont évité une visite non urgente à l'urgence ou une hospitalisation en raison d'une diminution de leur épuisement, de leur anxiété, de leur stress ou de leurs symptômes dépressifs.** Depuis la fin de la phase pilote, le Programme de prescription sociale poursuit son expansion auprès de partenaires sélectionnés partout en Ontario. Le Programme de prescription sociale illustre le type de responsabilité partagée que l'OSANO souhaite promouvoir : une approche où les partenaires de différents secteurs jouent un rôle actif dans l'amélioration de la vie des personnes aidantes. L'OSANO jette actuellement les bases nécessaires pour étendre ce programme à l'ensemble de la province afin de rejoindre davantage de personnes aidantes, dans un plus grand nombre de communautés, avant que la détresse et l'épuisement ne s'installent.

Le Programme de prescription sociale pour les personnes aidantes est rendu possible grâce au soutien financier du Centre canadien d'excellence pour les aidants, un programme de la Fondation Azrieli, en partenariat avec l'Institut canadien de prescription sociale.



* L'indice de recommandation net (NPS) est une mesure largement utilisée pour évaluer la satisfaction et la fidélité des utilisateurs. Les répondantes et répondants indiquent dans quelle mesure ils recommanderaient un programme ou un service à d'autres personnes sur une échelle de 0 à 10. Un résultat de 9,5 sur 10 est considéré comme exceptionnel.

Personnes aidantes en tant que partenaires – Journée de mobilisation des connaissances

En tant qu'organisme rassembleur, l'OSANO réunit les leaders, les organisations et les voix nécessaires pour faire progresser le changement. Au cours de la dernière année, le Centre de soutien des partenaires de soins essentiels de l'OSANO a organisé l'événement [Personnes aidantes en tant que partenaires – Journée de mobilisation des connaissances](#) en partenariat avec l'Institute for Better Health de Trillium Health Partners. L'événement a réuni plus de 120 personnes aidantes, patients, prestataires de soins, chercheurs et leaders du système provenant de partout en Ontario.

Les participantes et participants ont découvert des pratiques exemplaires déjà mises en œuvre dans plusieurs régions de la province : l'identification précoce des personnes aidantes, leur repérage dans les dossiers médicaux électroniques, leur inclusion dans la planification des soins et des congés ainsi que leur accès à des soutiens structurés. Les discussions ont permis de mettre en valeur les perspectives des personnes aidantes tout en faisant ressortir les obstacles persistants au sein du système. Elles ont également créé un espace propice au dialogue intersectoriel, à la collaboration et à l'identification d'actions concrètes pour favoriser une inclusion plus uniforme des personnes aidantes.

Cent pour cent des personnes participantes ont indiqué avoir trouvé cette journée très utile et inspirante. Ce résultat reflète l'approche délibérée de l'OSANO visant à créer les conditions nécessaires à un changement systémique : réunir les bonnes personnes, mettre en lumière ce qui fonctionne et transformer les apprentissages partagés en actions collectives.



(De gauche à droite) Judy Linton, vice-présidente directrice, Soins actifs et soins hospitaliers, Santé Ontario ; Amy Coupal, directrice générale de l'OSANO ; et Janine Pajot, vice-présidente du conseil d'administration de l'OSANO.



« Quelle expérience incroyable d'avoir pu participer à cette journée. Je me sens privilégiée d'avoir entendu des personnes aidantes et des organisations partager leurs expériences, leurs réussites et leurs défis. Il reste beaucoup de travail à accomplir, mais les progrès réalisés sont inspirants. Merci à l'OSANO de nous avoir réunis. »

— Jessica Brown, responsable de l'engagement et de l'expérience des patients à l'Hôpital général de Brockville.



aidants naturels | Trillium Health Partners | INSTITUTE FOR BETTER HEALTH

Personnes aidantes en tant que partenaires – Journée de mobilisation des connaissances

Rapport sommaire : faire progresser l'inclusion des personnes aidantes dans le système de santé de l'Ontario

OBJECTIF STRATÉGIQUE NO 4

Faire valoir les perspectives des personnes aidantes et les données probantes pour influencer le changement

Transformer l'expérience des personnes aidantes exige des données probantes, une présence soutenue et la capacité d'anticiper leurs besoins futurs. Au cours de la dernière année, l'OSANO a continué à faire valoir les perspectives des personnes aidantes là où elles peuvent avoir le plus d'impact : dans les espaces où se définissent les priorités du système, dans les conversations médiatiques qui façonnent la compréhension du public et dans les discussions portant sur l'intelligence artificielle ainsi que sur le soutien dont les personnes aidantes ont besoin pour utiliser les technologies.

Rapport Pleins feux sur les personnes aidantes de l'Ontario : des données probantes qui favorisent le changement

Chaque année, l'OSANO publie son [Rapport Pleins feux](#), l'un des portraits les plus complets de l'expérience des personnes aidantes en Ontario. Cette recherche met en lumière les défis auxquels elles sont confrontées et prend le pouls de la détresse vécue par les personnes aidantes partout dans la province. Toutefois, la valeur de ce travail va bien au-delà des données elles-mêmes : il devient un véritable moteur de changement.

Lorsque l'OSANO rencontre des leaders du système de santé, des décideurs gouvernementaux et des organisations qui interagissent avec les personnes aidantes, le Rapport Pleins feux contribue à faire en sorte que les données sur leur réalité éclairent les conversations et les décisions. Les résultats rendent visible



627

mentions dans les médias



30 352

abonnés à la communauté en ligne de l'OSANO



2068

personnes aidantes ayant partagé leurs perspectives dans le cadre de sondages et de groupes de discussion

ce qui ne l'était pas : les pressions financières, les répercussions sur la santé, les perturbations professionnelles ainsi que la crise silencieuse de l'épuisement vécue par tant de personnes aidantes. Il ne s'agit pas de statistiques abstraites. Il s'agit de l'expérience vécue de 4,2 millions d'Ontariennes et d'Ontariens, transformée en données probantes sur lesquelles les décideurs peuvent agir.

Le rapport agit également comme un catalyseur de sensibilisation auprès du grand public. Au cours de la dernière année, l'OSANO a été mentionné 627 fois dans les médias*. Lorsque cette visibilité s'accompagne de moyens concrets permettant à chacun de soutenir une personne aidante, elle ne fait pas qu'informer ; elle contribue à faire de l'aide une responsabilité collective et une priorité sociale.

Faire valoir les perspectives des personnes aidantes là où les décisions se prennent

Pour influencer le changement, l'OSANO participe activement aux espaces où se définissent les priorités du système de santé. Au cours de la dernière année, l'organisation a contribué à 57 consultations, rencontres et mémoires destinés aux gouvernements et aux leaders du système, en faisant valoir les perspectives des personnes aidantes dans les discussions portant notamment sur les soins à domicile et en milieu communautaire, les soins de longue durée, les transitions de soins, les soins palliatifs, le vieillissement au bon endroit et la navigation dans le système. Ces échanges se traduisent déjà par des changements concrets, alors que de nouvelles stratégies axées sur les personnes aidantes sont progressivement intégrées aux grandes initiatives du système de santé.

L'OSANO partage les perspectives recueillies auprès des personnes aidantes dans le cadre de ses recherches et de ses activités de mobilisation



* Les mentions dans les médias correspondent au nombre de fois où l'OSANO a été mentionné sur des plateformes tierces, y compris dans les médias traditionnels et les médias sociaux.

afin d'éclairer les décideurs aux plus hauts niveaux du système de santé. Le Rapport Pleins feux de l'an dernier a notamment révélé qu'une personne aidante sur cinq avait amené la personne dont elle prend soin à l'urgence simplement parce qu'elle avait besoin d'un répit.

Des données comme celles-ci jouent un rôle essentiel pour attirer l'attention des leaders du système et démontrer qu'un meilleur soutien aux personnes aidantes profite non seulement aux personnes aidantes elles-mêmes, mais aussi aux personnes qu'elles soutiennent et au système dans son ensemble.

Les personnes aidantes à l'ère de l'intelligence artificielle et des technologies

Les personnes aidantes utilisent déjà les technologies. La véritable question est de savoir si elles disposent du soutien nécessaire pour trouver et utiliser les outils numériques de façon pratique et sécuritaire.

C'est l'un des principaux constats qui ressortent de la recherche exploratoire menée par l'OSANO sur l'utilisation des outils numériques et de l'intelligence artificielle par les personnes aidantes. À travers des sondages et des groupes de discussion, l'organisation a cherché à comprendre ce qui fonctionne, ce qui constitue un obstacle et où elle peut avoir le plus grand impact.

Les personnes aidantes apprécient particulièrement les technologies lorsqu'elles leur permettent d'alléger leur charge de travail, de gérer leurs tâches, de se préparer à des rendez-vous, de coordonner l'information, de communiquer avec les autres et de contribuer à la sécurité de la personne dont elles prennent soin. Lorsqu'elle répond bien aux besoins, la technologie procure un réel soulagement : les deux tiers des personnes aidantes interrogées ont indiqué qu'elle les aide à mieux s'organiser et à rendre leur rôle plus facile à gérer.

Toutefois, une utilisation fréquente ne signifie pas nécessairement une grande confiance. La plupart des personnes aidantes naviguent seules dans un univers technologique en constante évolution. Elles nous ont indiqué avoir besoin d'une source fiable capable de les guider dans le choix des bons outils et dans leur apprentissage. Elles se tournent vers l'OSANO pour combler cette lacune.

À mesure que les technologies et l'intelligence artificielle prennent une place croissante dans le quotidien des personnes aidantes, le besoin d'une voix de confiance, impartiale et accessible se fait de plus en plus sentir. L'OSANO est bien placé pour jouer ce rôle. Les résultats de cette recherche orienteront directement la façon dont l'organisation soutient les personnes aidantes, car dans un monde où les technologies évoluent rapidement, elles ne devraient pas avoir à s'y retrouver seules.



Hommage à Brina Ludwig Prout

« Je ne veux tout simplement pas que les gens se sentent seuls. »

Comment Brina Ludwig Prout contribue à transformer le système de santé pour les personnes aidantes

Lorsque Brina est devenue la principale personne aidante de son mari, elle a eu l'impression que son rôle passait inaperçu, comme si sa contribution au sein du système de santé n'était ni reconnue ni valorisée. Elle a constaté de première main à quel point les personnes aidantes sont souvent négligées, malgré le rôle essentiel qu'elles jouent dans l'offre de soins de qualité.

Elle s'est alors fait une promesse : devenir « la bénévoles la plus efficace possible afin de sensibiliser les gens au rôle essentiel des personnes aidantes dans le système de santé et de favoriser l'action. »

À titre de présidente du Conseil consultatif des patients et des familles de Bridgepoint, Brina a codirigé le projet Changing Care, qui a mené à la création du premier modèle hospitalier complet et adapté aux personnes aidantes en Ontario. Elle est devenue la personne aidante no 001, contribuant à la mise en place de pratiques officielles de reconnaissance des personnes aidantes qui continuent encore aujourd'hui d'influencer les soins. À ce jour, elle continue d'exercer un leadership au sein d'initiatives régionales et provinciales liées aux personnes aidantes afin de faire progresser des politiques et des pratiques favorables aux personnes aidantes dans les établissements de santé partout en Ontario.

L'OSANO est fier de rendre hommage à Brina en lui décernant le Prix Impact Janet Beed 2026, qui reconnaît une personne aidante ayant contribué à sensibiliser le public, à générer des solutions et à mobiliser les partenaires afin d'améliorer concrètement la vie des personnes aidantes. Visionnez la vidéo ci-jointe (en anglais).



PRIX IMPACT
**Janet
Beed**
L'ORGANISME DE SOUTIEN AUX AIDANTS
NATURELS DE L'ONTARIO

MERCI AUX BÉNÉVOLES DE L'OSANO

Les bénévoles sont au cœur de tout ce que nous accomplissons

Plus de 100 bénévoles offrent leur temps, leur énergie et leur expertise afin d'aider l'OSANO à améliorer la vie des personnes aidantes de l'Ontario.

Ils pourraient choisir de ne pas s'impliquer. Les journées sont déjà bien remplies. Les horaires débordent. Pourtant, ils répondent présents.

Ils animent des groupes de soutien par les pairs et des conversations de mentorat. Ils participent à des groupes consultatifs et à des groupes de travail qui contribuent à façonner les programmes et services offerts aux personnes aidantes partout en Ontario. Ils siègent au conseil d'administration, participent à des projets de recherche, offrent du soutien par les pairs et mettent généreusement leur expertise au service de l'organisation lorsque celle-ci en a besoin.

Les bénévoles de l'OSANO apportent leur expérience vécue en tant que personnes aidantes afin que tout ce que l'organisation entreprend demeure ancré dans les besoins réels des personnes aidantes.

À toutes les personnes bénévoles qui rendent ce travail possible : merci. Votre compassion, votre leadership et votre engagement sont au cœur de tout ce que nous accomplissons.



Un soutien qui reflète la réalité des personnes aidantes

Chaque personne aidante est unique, tout comme son expérience. Celle-ci est façonnée par l'âge, l'identité, le parcours de vie, la langue et la communauté à laquelle elle appartient. Ce qui les unit, c'est le besoin d'obtenir un soutien qui reflète leur réalité.

C'est sur cette conviction que repose l'engagement de l'OSANO envers l'inclusion, la diversité, l'équité et l'accessibilité (IDEA). Cet engagement guide la conception de ses programmes, le développement de ses ressources et l'établissement de ses partenariats.

Au cours de la dernière année, l'OSANO a notamment :

- développé des adaptations vietnamienne et coréenne du guide Je suis une personne aidante (désormais offert en [14 adaptations culturelles](#)) ;
- traduit et adapté la carte postale de la Ligne d'aide aux personnes aidantes de l'Ontario en ojibwé et en oji-cri ;
- organisé des séances d'échange de connaissances dans deux communautés rurales de l'Ontario. Ces rencontres ont permis d'approfondir la compréhension de l'OSANO et orienteront la conception et la prestation de soutiens destinés aux personnes aidantes dont la réalité géographique ajoute un niveau de complexité supplémentaire à un rôle déjà exigeant ;
- poursuivi l'offre de webinaires en français conçus pour répondre aux besoins des personnes aidantes là où elles en sont dans leur parcours. Les thèmes abordés en français comprenaient notamment la gestion des émotions complexes liées à l'aidance, la planification successorale, l'usage approprié des médicaments, ainsi que la santé mentale des enfants.

Le conseil d'administration de l'OSANO demeure fermement engagé envers l'IDEA comme priorité organisationnelle. Le développement des connaissances du personnel s'est poursuivi grâce à des bilans trimestriels, à l'enrichissement continu de la bibliothèque de ressources et à des séances portant sur l'expérience des personnes aidantes issues de divers horizons. L'OSANO a également maintenu une représentation de toutes les équipes au sein de son groupe de travail IDEA et poursuivi la mise en œuvre de son plan d'amélioration LEAD (Leading Equitable and Accessible Delivery - prestation de services équitables et accessibles), en partenariat avec le Centre Abilities, afin de faire progresser les politiques et les processus qui rendent l'organisation toujours plus accessible et inclusive pour toutes les personnes aidantes.



POUR CONCLURE

Nous sommes à un tournant décisif

Au cours de la dernière année, l'OSANO a observé un changement important. Le système de santé passe progressivement de la sensibilisation à l'action. Ce changement est maintenant visible dans les organisations qui reconnaissent officiellement les personnes aidantes comme des partenaires de soins essentiels, ainsi que dans celles qui sollicitent l'expertise de l'OSANO et cherchent non seulement à comprendre pourquoi cela est important, mais aussi comment agir concrètement.

Nous avons rejoint davantage de personnes aidantes ayant besoin de soutien, notamment celles vivant dans les régions rurales et éloignées de l'Ontario ainsi que celles issues de parcours et d'expériences diversifiés. Des programmes comme ANCRÉ Ensemble, la prescription sociale et les initiatives liées aux Centres de soutien des partenaires de soins essentiels démontrent ce qui devient possible lorsque le soutien rejoint les personnes aidantes là où elles se trouvent. Notre priorité demeure de poursuivre le déploiement et l'expansion des programmes et services de l'OSANO et de trouver de nouvelles façons de rejoindre les personnes aidantes plus tôt, avant qu'elles n'atteignent un point de rupture.

L'OSANO demeure attentif aux transformations qui se dessinent à l'horizon. L'évolution du système de santé continuera d'offrir des occasions importantes de réduire la détresse des personnes aidantes et d'intégrer durablement des pratiques inclusives au sein des structures et de la culture des soins. Alors que le nombre de personnes aidantes en Ontario continuera d'augmenter, nous poursuivrons nos efforts de sensibilisation afin d'aider les gens à se préparer de façon proactive à leur futur rôle de personne aidante et ainsi réduire le stress et l'épuisement qui y sont associés. Par ailleurs, à mesure que l'intelligence artificielle s'intègre davantage à notre quotidien, les personnes aidantes auront besoin d'une source fiable pour les aider à utiliser ces technologies de façon efficace et sécuritaire.

Les 4,2 millions de personnes aidantes de l'Ontario accomplissent un travail essentiel, souvent dans l'ombre et parfois au prix de grands sacrifices. Améliorer leur qualité de vie n'est pas simplement ce que fait l'OSANO. C'est la raison même de son existence.



En ce moment même, une personne aidante en Ontario se demande si elle pourra continuer.

Elle prend peut-être soin d'un parent vieillissant, d'un enfant ayant un handicap ou d'un partenaire atteint d'une maladie grave. Elle le fait par amour, mais elle est épuisée et a besoin de soutien.

Plus de quatre millions de personnes aidantes familiales vivent en Ontario. Elles fournissent jusqu'à 90 % des soins au sein de notre système de santé, souvent au détriment de leur propre santé et de leur bien-être. En fait, 69 % d'entre elles affirment ne pas savoir si elles pourront continuer à assumer leur rôle.

C'est là que vous pouvez faire une différence.

Votre don à l'Organisme de soutien aux aidants naturels de l'Ontario (OSANO) permet aux personnes aidantes d'accéder gratuitement à un soutien empreint de compassion afin qu'elles puissent prendre soin d'elles-mêmes tout en prenant soin des autres. Offrir ce soutien dès les premières étapes du parcours de personne aidante fait une réelle différence : cela réduit l'épuisement, atténue la détresse et aide les personnes aidantes à poursuivre leur rôle.

Chaque personne aidante mérite de savoir qu'elle n'est pas seule. Votre don aujourd'hui peut faire toute la différence.

FAITES UN DON DÈS AUJOURD'HUI

À propos de l'Organisme de soutien aux aidants naturels de l'Ontario

L'Organisme de soutien aux aidants naturels de l'Ontario (OSANO) a pour mission d'améliorer la vie des quelque 4,2 millions de personnes aidantes de l'Ontario — des personnes ordinaires qui offrent un soutien physique et/ou émotionnel à un membre de leur famille, à leur partenaire ou à une personne de leur entourage. L'OSANO améliore l'expérience des personnes aidantes en centralisant l'accès à de l'information, à des services et à du soutien afin de les aider à réussir dans leur rôle. Lorsque des lacunes sont relevées dans les programmes et services destinés aux personnes aidantes, l'OSANO collabore avec celles-ci, avec les prestataires de soins de santé et avec d'autres organismes afin de trouver des solutions novatrices pour les combler et veiller à ce que toutes les personnes aidantes, peu importe leur âge, leur situation ou leur lieu de résidence, aient accès au soutien dont elles ont besoin. L'OSANO est financé en partie par le ministère de la Santé de l'Ontario.

Les opinions exprimées dans cette publication sont celles de l'Organisme de soutien aux aidants naturels de l'Ontario et ne reflètent pas nécessairement celles de la province.

© 2026 Organisme de soutien aux aidants naturels de l'Ontario

Ligne d'aide aux personnes aidantes de l'Ontario

1-833-416-2273

Organisme de soutien aux aidants naturels de l'Ontario

Courriel : info@aidantsontario.ca

Téléphone : 416 362-CARE (2273) ou 1 888 877-1626

aidantsontario.ca



[@caregiverON](https://www.facebook.com/caregiverON)



[@ontariocaregiver](https://www.instagram.com/ontariocaregiver)



[@ontariocaregiverorganization](https://www.youtube.com/ontariocaregiverorganization)



[@the-ontario-caregiver-organization](https://www.linkedin.com/company/the-ontario-caregiver-organization)



[Balado C'est le temps de parler](#)



ORGANISME DE SOUTIEN AUX

aidants naturels

DE L'ONTARIO